

# EMPLEO TRIMESTRAL

## Región de Arica y Parinacota



LA TASA DE DESOCUPACIÓN REGIONAL ALCANZÓ UN 6,8 % INFERIOR 1,7 PUNTOS PORCENTUALES A LA TASA NACIONAL.

### EL Trimestre en Cifras

#### TASA DE DESOCUPACIÓN

Nacional	Región XV	C. Arica
<b>8,5%</b>	<b>6,8%</b>	<b>7,3%</b>

#### Nacional

Hombres	Mujeres
<b>7,5%</b>	<b>10,1%</b>

#### Región de Arica y Parinacota

Hombres	Mujeres
<b>5,8%</b>	<b>8,1%</b>

#### Ciudad de Arica

Hombres	Mujeres
<b>6,4%</b>	<b>8,4%</b>

#### TASA DE PARTICIPACIÓN

##### Nacional

Total	Hombres	Mujeres
58,0%	71,8%	44,7%

##### Regional

Total	Hombres	Mujeres
61,5%	72,7%	51,3%

##### Arica

Total	Hombres	Mujeres
59,8%	70,8%	50,2%

#### TASA DE OCUPACIÓN

##### Nacional

Total	Hombres	Mujeres
53,1%	66,4%	40,2%

##### Regional

Total	Hombres	Mujeres
57,4%	68,5%	47,2%

##### Arica

Total	Hombres	Mujeres
55,4%	66,3%	46,0%

## RESULTADOS DE LA NUEVA ENCUESTA NACIONAL DE EMPLEO

Dadas las diferencias conceptuales entre la nueva y la antigua encuesta, se hace imposible un empalme. Por eso, durante el 2009 se realizó un levantamiento paralelo para fines de análisis comparativos. Dicha encuesta presentó mejoras continuas en el proceso operativo y de adecuación de los encuestadores y de los entrevistados al nuevo cuestionario –tal como sucede en la experiencia internacional- lo que significó que la información se fuera perfeccionando a lo largo del periodo. En las comparaciones con el año de referencia, se debe tener en cuenta esta consideración.

### Situación Región de Arica y Parinacota

#### I. Estructura de la población en Edad de Trabajar.

La incorporación de nuevos criterios de medición de la población ocupada, desocupada, y fuera de la fuerza de trabajo, tiene un efecto sobre la estructura de la población en edad de trabajar (141.136), reflejado principalmente en la captura de un mayor número de personas dentro de la fuerza de trabajo (86.865), en desmedro de los inactivos (54.271).

#### Resumen Situación FUERZA DE TRABAJO, respecto a trimestre móvil anterior e igual trimestre año anterior, abril - junio 2010 Región de Arica y Parinacota

Tabla Nº 1

Parámetro Analizado	Nº Personas	VARIACIÓN					
		Trim anterior			Año anterior 1/		
		Nº Personas	%	Nº Personas	%		
Mayores de 15 años	141.136	↓	-5	0,0	↓	-44	0,0
<b>En la Fuerza de Trabajo</b>	<b>86.865</b>	↓	<b>-222</b>	<b>-0,3</b>	↓	<b>-789</b>	<b>-0,9</b>
Ocupados	80.990	↑	234	0,3	↑	1.107	1,4
Desocupados	5.876	↓	-455	-7,2	↓	-1.897	-24,4
Cesantes	5.540	↓	-555	-9,1	↓	-973	-14,9
Buscan trabajo por 1ª Vez	336	↑	100	42,2	↓	-924	-73,4
<b>Fuera de la Fuerza de Trabajo</b>	<b>54.271</b>	↑	<b>217</b>	<b>0,4</b>	↑	<b>745</b>	<b>1,4</b>
Iniciadores	328	↓	-81	-19,8	↓	-20	-5,8
Inactivos Potenciales	7.078	↓	-1.379	-16,3	↓	-2.407	-25,4
Inactivos Habituales	46.865	↑	1.676	3,7	↑	3.173	7,3
<b>Tasa de Desocupación</b>	<b>6,8 %</b>	↓	---	<b>-0,5 pp</b>	↓	---	<b>-2,1 pp</b>
<b>Tasa de Participación</b>	<b>61,5 %</b>	↓	---	<b>-0,2 pp</b>	↓	---	<b>-0,6 pp</b>
<b>Tasa de Ocupación</b>	<b>57,4 %</b>	↑	---	<b>0,2 pp</b>	↑	---	<b>0,8 pp</b>

Fuente: Nueva Encuesta Nacional de Empleo, INE

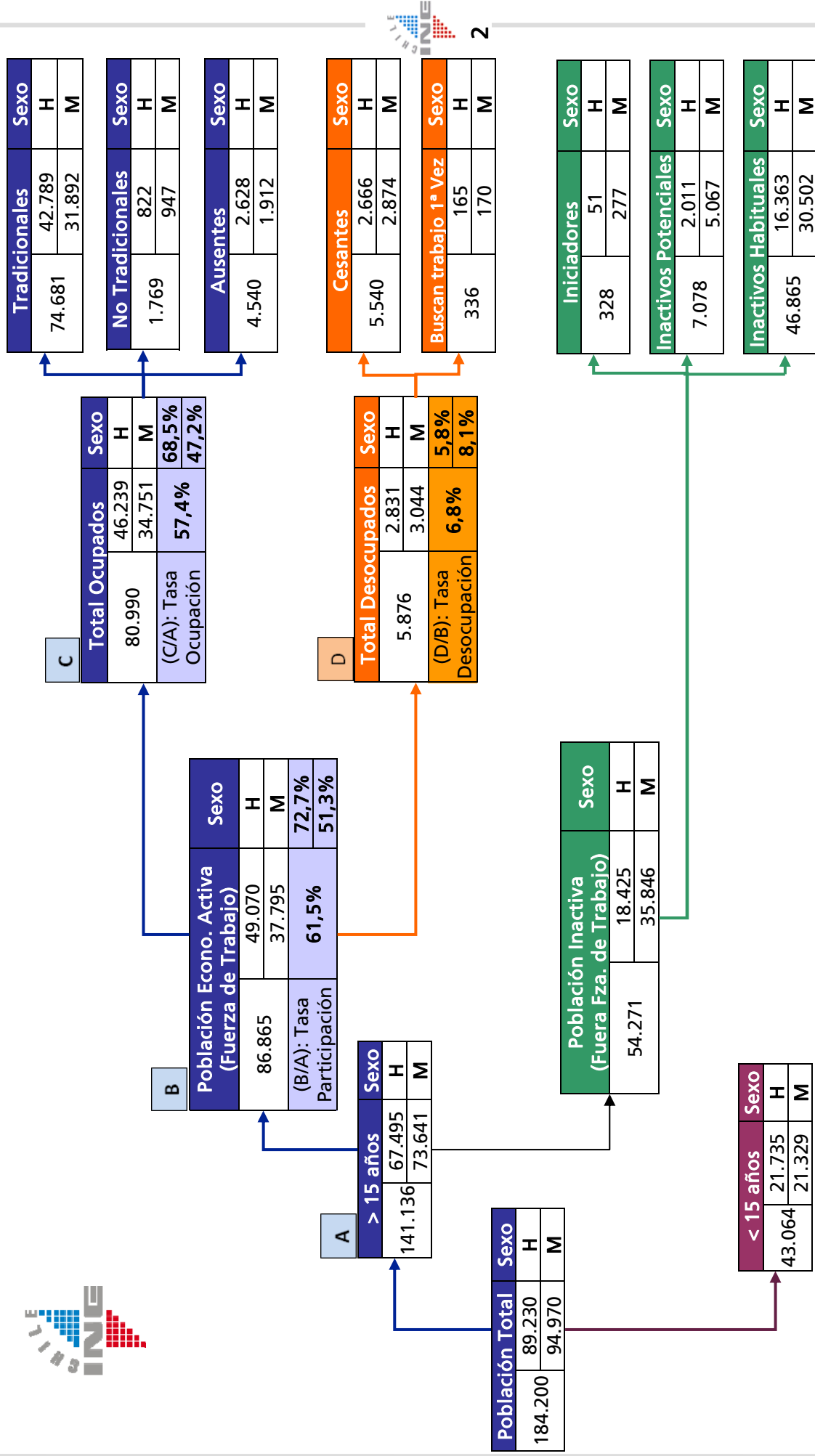
pp: Puntos porcentuales.

1/ Cifras referenciales. Respecto a igual trimestre año anterior.



Figura 1: Resumen situación Fuerza de Trabajo, Región XV

Trimestre AMJ 2010

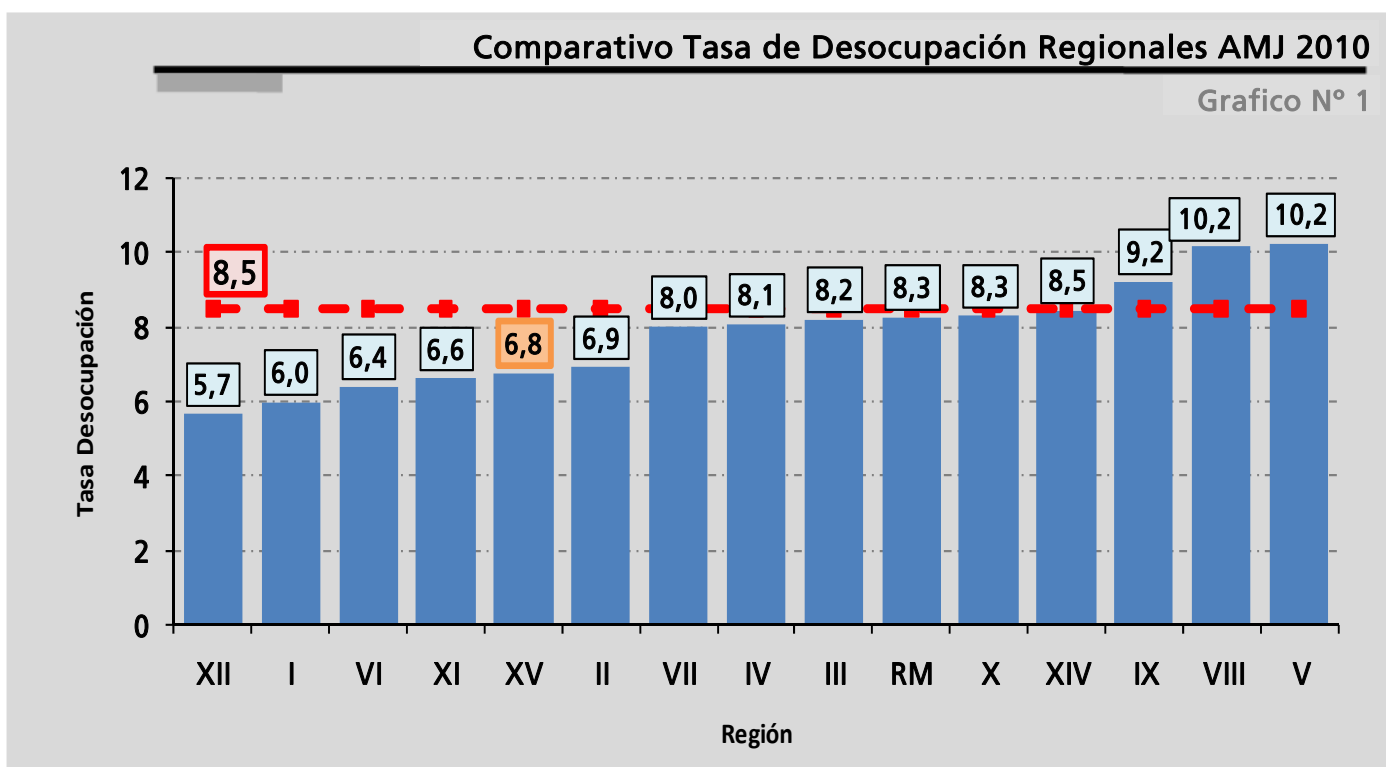


Tasa Desocupación Estandarizada OCDE	(TDE)	(TPL)
Desocupados (D) + Iniciadores Disponibles	7,1%	16,4%
Fza Trabajo (B) + Iniciadores Disponibles	5,9% H 8,6% M	16,1% H 16,8% M

Uno de los efectos de la nueva medición de ocupados (80.990), es la captura de personas que si bien no se auto-califican como ocupados en el anterior cuestionario, ahora sí quedan clasificados como tales, resultado de una mayor indagación respecto de su condición. Luego, los ocupados se clasificarán en adelante como: ocupado "tradicional" (74.681), "no tradicional" -aquellos capturados-, (1.769) y ocupados "ausentes" (4.540) que son los ocupados que no trabajaron en la semana de referencia, pero que tienen un vínculo estrecho con su empleo (vacaciones, permisos, capacitación, etc.).

Respecto de los desocupados (5.876), se continúa con la separación de: Cesantes con un 94,3% del total de des-empleados y aquellos que Buscan trabajo por primera vez (5,7%).

Finalmente, los inactivos (54.271) que representan el 38,5% de la población en edad de trabajar, presentan cambios agregando nuevas categorías, a los inactivos habituales (86,4%); así, se tiene: inactivos "potencialmente activos", que se presume podrían efectivamente incorporarse a la fuerza de trabajo llegando a un 13,0% del total de inactivos de la región. Otra nueva categoría corresponde a los iniciadores, que son personas sin empleo, pero pronto iniciarán una actividad, éstos representan el 0,6% del total de inactivos.



### Indicadores de Razón

Los indicadores coyunturales y los nuevos indicadores analíticos reflejan el comportamiento de la fuerza de trabajo ocupada y desocupada en la región.

### Indicadores Coyunturales

Las tasas de desocupación (6,8%), participación (61,5%) y ocupación (57,4%) son tasas que con la encuesta anterior ya se calculaban, sin embargo, por los cambios introducidos estas tasas hoy a la luz de la nueva encuesta pueden tener valores distintos.

Tasa Desocupación	
XV	6,8%
País	8,5%

Tasa Participación	
XV	61,5%
País	58,0%

Tasa Ocupación	
XV	57,4%
País	53,1%

## Indicadores Analíticos

Corresponden a las nuevas tasas posibles de obtener con los resultados de la nueva encuesta de empleo. A saber Tasa de Desocupación Estandarizada y Tasa de Presión Laboral. La primera reviste importancia analítica, ya que para fines de comparabilidad con los indicadores de la OCDE, los iniciadores disponibles se agregan a los desocupados en el cálculo de la tasa de desempleo estandarizada. Estas personas en caso de estar disponibles, constituyen además una presión laboral sobre la fuerza de trabajo. Para este trimestre, la tasa estandarizada se ubicó en 7,1%.

La segunda, incorpora además de los desocupados, los iniciadores disponibles y los ocupados que buscan un segundo empleo. Esta tasa alcanza el 16,4% de la fuerza de trabajo (incluido iniciadores disponibles).

Tasa de Desocupación Estandarizada (OCDE)			
XV Región:	7,1%	H	5,9%
Nacional:	8,7%	M	8,6%

Tasa de Presión Laboral			
XV Región:	16,4%	H	16,1%
Nacional:	17,7%	M	16,8%

## II. Estructura de la Ocupación.

Para una mayor comparabilidad internacional, se actualiza también la clasificación por rama de actividad según CIIU Rev. 3 -postergando la antigua CIIU Rev.2-, la cual permite mayor segregación de actividad económica en la estructura ocupacional ampliando de 9 a 16 las ramas.

Así, es posible ahora mayor apertura pudiendo analizar separadamente la Pesca con una proporción de 1,3%, de Agricultura, Ganadería, Caza y Silvicultura (11,0%). Comercio al por mayor y por menor (21,3%), de Hoteles y Restaurantes (5,0%), por ejemplo.



### Ocupación por Rama de Actividad Económica respecto a trimestre móvil anterior e igual trimestre año anterior, abril - junio 2010, Región de Arica y Parinacota

Tabla N° 2

Rama de Actividad	N° Personas	%	VARIACIÓN			
			Trimestre anterior		Año anterior 1/	
			N° Personas	%	N° Personas	%
<b>Total</b>	<b>80.990</b>	<b>100,0</b>	<b>234</b>	<b>0,3</b>	<b>1.107</b>	<b>1,4</b>
Agric, Ganadería, Caza y Silvicultura	8.913	11,0	-344	-3,7	246	2,8
Pesca	1.091	1,3	-65	-5,6	106	10,8
Explotación de Minas y Canteras	3.914	4,8	494	14,4	666	20,5
Industrias Manufactureras	7.127	8,8	-23	-0,3	-165	-2,3
Suministro de Electricidad, Gas y Agua	624	0,8	-95	-13,3	-137	-18,1
Construcción	4.376	5,4	-177	-3,9	1.412	47,6
Comercio al por Mayor y por Menor; Reparación de Vehículos	17.286	21,3	-806	-4,5	-1.684	-8,9
Hoteles y Restaurantes	4.077	5,0	320	8,5	1.057	35,0
Transp., Almacenamiento y Comunic	8.483	10,5	-454	-5,1	499	6,2
Intermediación Financiera	767	0,9	2	0,3	235	44,1
Activs. Inmobiliarias, Empresariales y de Alquiler	3.049	3,8	544	21,7	381	14,3
Admin. Pública y Defensa; Planes de Seguridad Social de Afiliación	5.776	7,1	143	2,5	-835	-12,6
Enseñanza	6.737	8,3	354	5,6	-978	-12,7
Servicios Sociales y de Salud	2.451	3,0	-200	-7,6	-689	-21,9
Otras Activs. de Servs. Comuns, Socs y Personales	2.648	3,3	447	20,3	954	56,3
Hogares Privados con Serv. Doméstico	3.671	4,5	95	2,7	40	1,1

Fuente: Nueva Encuesta Nacional de Empleo, INE

1/ Cifras referenciales. Respecto a igual trimestre año anterior.

Además, como resultado de la mayor precisión del cuestionario para la clasificación según categoría ocupacional, es posible capturar mayores niveles en algunas categorías por sobre otras.

El trimestre AMJ presentó una estructura mayoritaria en Asalariados 64,0%, Cuenta Propia 23,3%, Empleadores 5,6%, Personal de Servicio 2,8% y Familiar no Remunerado 4,3%.

### Ocupación por Categoría en la Ocupación respecto al trimestre anterior e igual trimestre año anterior, abril - junio 2010, Región de Arica y Parinacota

Tabla N° 3

Rama de Actividad	N° Personas	%	VARIACIÓN			
			Trimestre anterior		Año anterior 1/	
			N° Personas	%	N° Personas	%
<b>Total</b>	<b>80.990</b>	<b>100,0</b>	<b>234</b>	<b>0,3</b>	<b>1.107</b>	<b>1,4</b>
Empleadores	4.543	5,6	326	7,7	-62	-1,3
Cuenta Propia	18.834	23,3	-1.418	-7,0	-1.813	-8,8
Asalariado	51.854	64,0	1.398	2,8	3.610	7,5
Personal de Servicio	2.268	2,8	-2	-0,1	286	14,4
Familiar No Remunerado	3.490	4,3	-70	-2,0	-914	-20,8

Fuente: Nueva Encuesta Nacional de Empleo, INE.

1/ Cifras referenciales. Respecto a igual trimestre año anterior.

#### Indicadores Analíticos

Con la nueva encuesta será posible identificar a los ocupados que trabajaron más de 45 horas, como un nuevo indicador analítico que da cuenta de ocupados que se encuentran trabajando, por diversas razones, sobre el umbral establecido como jornada semanal según el Código del Trabajo. La medición del trimestre móvil AMJ determinó una proporción de 32,6%.

Asimismo, es posible medir los ocupados que trabajan parcialmente (entre 1 y 30 horas) y que además, si señalan estar disponibles para trabajar más horas, se consideran ocupados a tiempo parcial involuntario. El complemento da cuenta del trabajo a tiempo parcial voluntario.

Del total de ocupados a tiempo parcial, el 55,6% corresponde al carácter involuntario mientras que el restante 44,4%, son quienes trabajan a tiempo parcial de manera voluntaria.

#### Promedio de Horas Efectivas Trabajadas a la Semana, Ocupados

XV Región: 40,63 Horas  
Nacional: 40,56 Horas

#### Porcentaje de Ocupados que Trabajan más de 45 horas a la Semana

XV Región: 32,6%  
Nacional: 30,6%

#### Porcentaje Ocupados con Jornada a Tiempo Parcial Voluntario

XV Región: 44,4%  
Nacional: 44,8%

#### Porcentaje Ocupados con Jornada a Tiempo Parcial Involuntario

XV Región: 55,6%  
Nacional: 55,2%

### III. Estructura del Empleo Dependiente.

La nueva encuesta indaga respecto de las características de la ocupación principal realizada durante la semana de referencia y permite determinar la existencia de contrato de trabajo. Así, el porcentaje de trabajadores dependientes con contrato escrito alcanzó el 74,8% del total.

Es posible, además, determinar dentro de los trabajadores dependientes, el carácter indefinido (67,1%) y definido (32,9%).

A su vez, en el total de contratos definidos, más de la mitad corresponde sólo a dos características: por Obra, Faenas, Proyecto o Actividad (28,3%) y Renovable una vez al año (25,2%). El resto conforma el 46,5% restante.

#### Trabajadores Dependientes por Tipo de Contrato según sexo.

Tabla N° 4

Sexo y Tipo de Trabajador Dependiente	Total	%	Contrato Escrito	%	Acuerdo de Palabra	%
<b>Ambos Sexos</b>	<b>54.123</b>	<b>100,0</b>	<b>40.478</b>	<b>74,8</b>	<b>13.644</b>	<b>25,2</b>
Hombres	32.131	59,4	24.475	76,2	7.656	23,8
Mujeres	21.992	40,6	16.003	72,8	5.988	27,2

Fuente: Nueva Encuesta Nacional de Empleo, INE

#### Trabajadores Dependientes por Duración de Contrato o Acuerdo de Trabajo según sexo.

Tabla N° 5

Sexo y Tipo de Trabajador Dependiente	Total	%	Indefinido	%	Definido	%
<b>Ambos Sexos</b>	<b>54.123</b>	<b>100,0</b>	<b>36.335</b>	<b>67,1</b>	<b>17.787</b>	<b>32,9</b>
Hombres	32.131	59,4	22.560	70,2	9.571	29,8
Mujeres	21.992	40,6	13.776	62,6	8.216	37,4

Fuente: Nueva Encuesta Nacional de Empleo, INE

#### Trabajadores Dependientes con Tipo de Contrato Definido según sexo.

Tabla N° 6

Sexo y Tipo de Trabajador Dependiente	Ambos Sexos	%	Hombres	%	Mujeres	%
<b>Total</b>	<b>17.787</b>	<b>100,0</b>	<b>9.571</b>	<b>53,8</b>	<b>8.216</b>	<b>46,2</b>
Limitado a la Temporada	1.931	10,9	1.021	52,9	910	47,1
Por obra, faena, proyecto o actividad	5.039	28,3	3.685	73,1	1.354	26,9
Limitado a menos de 3 meses	2.079	11,7	1.240	59,6	839	40,4
Renovable una vez al año	4.485	25,2	1.918	42,8	2.567	57,2
Por reemplazo	1.140	6,4	334	29,3	806	70,7
No sabe	3.113	17,5	1.373	44,1	1.740	55,9

Fuente: Nueva Encuesta Nacional de Empleo, INE

Por otra parte, ahora es posible identificar la relación contractual que tienen los asalariados con su empleador, convirtiéndose así en un indicador del nivel de flexibilidad que existe en el mercado laboral.

Los resultados para el trimestre indican que el 86,8% del total de asalariados tienen una relación directa con la empresa donde trabaja (normalmente asociado a trabajos más estables).

Respecto de la relación contractual a través de un intermediario, la cifra llega a 12,0%, mientras que aquellos que presentan una relación con una empresa de servicios temporales o suministradoras de trabajadores, representan un bajo porcentaje que llega sólo al 1,2%.

### Asalariados Públicos y Privados por Tipo de Relación Directa o Triangular según sexo.

Tabla N° 7

Sexo y Tipo de Asalariados/as	Ambos Sexos	%	Hombres	%	Mujeres	%
<b>Total</b>	<b>51.854</b>	<b>100,0</b>	<b>32.131</b>	<b>62,0</b>	<b>19.724</b>	<b>38,0</b>
Directamente con la empresa en donde trabaja	45.013	86,8	26.744	59,4	18.268	40,6
Con un contratista o subcontratista de bienes o servicios	6.198	12,0	4.980	80,3	1.218	19,7
Con una empresa de servicios temporales o suministradora de trabajadores	643	1,2	406	63,1	237	36,9

Fuente: Nueva Encuesta Nacional de Empleo, INE.



7

#### Promedio Horas Efectivas Trabajadas a la Semana, Asalariados

XV Región: 41,89 Horas  
Nacional: 41,92 Horas

#### Porcentaje Asalariados con Contrato Escrito

XV Región: 77,4%  
Nacional: 83,4%

#### Porcentaje Asalariados con Contrato Definido

XV Región: 33,7%  
Nacional: 30,5%

### Protección del Empleo Asalariado

Las prestaciones consideradas en este análisis son; cotización previsional, cotización de salud y seguro de desempleo. Las tres prestaciones están asociadas directamente con el contrato corresponden a los beneficios básicos de este tipo de empleo.

Los resultados muestran que el 69,1% de los asalariados de la región presenta un alto grado de protección social en su empleo. Por otro lado, existe un 22,0% que se encuentra en un bajo nivel de protección, reflejado en la inexistencia de contrato escrito y ninguna prestación laboral.

## Distribución de los Asalariados según Grado de Protección Social.

Tabla N° 8

Existencia de Contrato	Total	%	Número de Prestaciones	Total	%
Sin Contrato Escrito (Acuerdo de Palabra)	11.721	22,6	Ninguna P. Laboral	11.419	22,0
			1 P. Laboral	55	0,1
			2 P. Laborales	0	0,0
			3 P. Laborales	247	0,5
Con Contrato	40.133	77,4	Ninguna P. Laboral	2.139	4,1
			1 P. Laboral	463	0,9
			2 P. Laborales	1.715	3,3
			3 P. Laborales	35.816	69,1
<b>Total Asalariados</b>	<b>51.854</b>	<b>100,0</b>			<b>100,0</b>

Fuente: Nueva Encuesta Nacional de Empleo, INE.

### Porcentaje de Asalariados con un Alto Grado de Protección Social

XV Región: 69,1%  
Nacional: 68,8%

### Porcentaje de Asalariados con un Bajo Grado de Protección Social

XV Región: 22,0%  
Nacional: 15,9%

## Situación Ciudad de Arica



## Resumen Situación FUERZA DE TRABAJO, Ciudad de Arica: Comparación con trimestre móvil anterior e igual trimestre año anterior.

8

Tabla N° 9

Parámetro Analizado Trimestre Actual	N° Personas	VARIACIÓN			
		Trim anterior		Año anterior 1/	
		N° Personas	%	N° Personas	%
Mayores de 15 años	126.989	↓	-44	0,0	
<b>En la Fuerza de Trabajo</b>	<b>75.969</b>	<b>↓</b>	<b>-225</b>	<b>-0,3</b>	
Ocupados	70.411	↑	195	0,3	
Desocupados	5.558	↓	-420	-7,0	
Cesantes	5.245	↓	-520	-9,0	
Buscan trabajo por 1ª Vez	313	↑	100	46,9	
<b>Fuera de la Fuerza de Trabajo</b>	<b>51.020</b>	<b>↑</b>	<b>181</b>	<b>0,4</b>	
Tasa de Desocupación	7,3 %	↓	---	-0,5 p.p.	
Tasa de Participación	59,8 %	↓	---	-0,2 p.p.	
Tasa de Ocupación	55,4 %	↑	---	0,1 p.p.	

Fuente: Nueva Encuesta Nacional de Empleo, INE.

pp: Puntos porcentuales.

1/ Cifras referenciales. Respecto a igual trimestre año anterior.

NOTA: Para el presente Informe no están disponibles datos para realizar la comparación respecto a igual trimestre año anterior.

Director Regional: Jean Pierre Foschi Vergara

Dirección: Sotomayor N° 216, piso 5° (Arica) - Teléfono: 58-233438 / 58-232471

# Anexos

## Glosario

**Población en Edad de Trabajar (PET):** Población actualmente residente de 15 años y más.

**Población Económicamente Activa (PEA) O Fuerza de Trabajo:** Personas en edad de trabajar, que durante la semana de referencia, cumplen los requisitos para ser incluidas en la categoría de ocupados o desocupados.

**Ocupados:** Todas las personas en edad de trabajar que durante la semana de referencia, trabajaron al menos una hora, recibiendo un pago en dinero o en especie, o un beneficio de empleado/empleador o cuenta propia.

**Ocupados Tradicionales:** Ocupados que respondieron afirmativamente desde un inicio que trabajaron la semana pasada.

**Ocupados no Tradicionales:** ocupados que al consultar inicialmente si trabajaron la semana pasada, respondieron que no lo hicieron, y luego en una serie de preguntas más inclusivas y abiertas responden que sí trabajaron.

**Ocupados Ausentes:** ocupados que durante la semana de referencia, no trabajaron por diversas razones, pero que mantuvieron un vínculo estrecho con su empleo.

**Desocupados:** todas las personas en edad de trabajar, que no tuvieron un empleo durante la semana de referencia, buscaron uno durante las últimas cuatro semanas (incluyendo la de referencia) y están disponibles para trabajar en las próximas dos semanas (posteriores a la de referencia).

**Cesantes:** es toda aquella persona que habiendo cumplido con los criterios de desocupado, tuvo anteriormente un empleo que duró por lo menos 1 mes.

**Buscan trabajo por primera vez:** es toda aquella persona, que habiendo cumplido con los criterios de desocupado, que no hayan tenido un empleo que durara por lo menos 1 mes.

**Población No Económicamente Activa (PNEA):** Todas las personas de la población en edad de trabajar, no ocupados ni desocupados. Caen en esta categoría son personas con las siguientes razones de inactividad:

**Iniciadores:** Individuos que lograron un acuerdo laboral o hicieron gestiones para empezar como cuenta propia, en las últimas cuatro semanas y que, al mismo tiempo pueden o no estar disponibles. De estar disponibles, en los países de la OCDE (tasa de desempleo estandarizada), se agregan a los desocupados. En general la disponibilidad supone una mayor disposición – en corto plazo- de participación aunque, en esencia, ser iniciador (disponible o no) es una etapa intermedia entre la inactividad y formar parte de la fuerza de trabajo.

**Inactivos Potencialmente Activos:** Son aquellos inactivos que, independientemente de la razón a la que está asociada su condición de inactivo, o buscaron empleo pero no estarían disponibles para trabajar o no buscaron pero estarían disponibles. La potencialidad entre los inactivos tiene que ver con la declaración de una u otra actividad o disposición, respectivamente. El término “potencial” hace referencia a una presunción de la factibilidad de una persona que no está presionando el mercado laboral, efectivamente lo haga en algún momento.

**Inactivos Habituales:** Son todos aquellos inactivos que no buscaron empleo y que no estarían disponibles para trabajar. Se identifican como los inactivos más típicos o habituales.

## Indicadores de Razón

A partir de las categorías de condición de actividad se construye los principales indicadores de razón:

**Tasa de desocupación (TD):** número de personas desocupadas expresado como porcentaje de la fuerza de trabajo.

**Tasa de participación (TP):** número de personas en la fuerza de trabajo expresado como porcentaje de la población en edad de trabajar.

**Tasa de ocupación (TO):** número de personas ocupadas como porcentaje de la población en edad de trabajar.

**Tasa de desocupación estandarizada (TDE):** número de personas desocupadas más los iniciadores disponibles, expresado como porcentaje de la fuerza de trabajo (incluyendo iniciadores disponibles). Es decir, se agrega tanto en el numerador como en el denominador a los iniciadores disponibles.

**Tasa de presión laboral (TPL):** número de personas ocupadas que buscan un segundo empleo, más los desocupados, más los iniciadores disponibles, expresado como porcentaje de la fuerza de trabajo (incluyendo iniciadores disponibles). Es decir, se considera en el numerador a los ocupados que buscaron un segundo empleo y se agrega tanto en el numerador como en el denominador a los iniciadores disponibles.

## Indicadores Analíticos

Se trata de una batería de cocientes que facilitan el análisis de la coyuntura laboral y, que están asociados a la población ocupada. Con los mismos, se pretende lograr una mejor caracterización

de las condiciones ocupacionales de la población ya empleada en términos de: horas trabajadas y protección laboral.

**% de ocupados con jornada a tiempo parcial involuntario:** es el número de personas que trabajan, involuntariamente (ya que expresan su deseo y disponibilidad de trabajar más horas a la semana), a tiempo parcial (es decir, no más de 30 horas semanales, habitualmente), expresado como porcentaje del total de personas que trabajan a tiempo parcial.

**% de ocupados con jornada a tiempo parcial voluntario:** es el número de personas que trabajan, voluntariamente, a tiempo parcial (es decir, no más de 30 horas semanales, habitualmente), expresado como porcentaje del total de personas que trabajan a tiempo parcial. En otras palabras, es el complemento del indicador inmediato anterior.

**% de ocupados que trabajan más de 45 hrs. A la semana:** es el número de personas que trabajan, habitualmente, más de 45 hrs. a la semana, expresado como porcentaje del total de personas ocupadas.

**% de asalariados con contrato escrito:** es el número de asalariados que tienen contrato escrito, expresado como porcentaje del total de personas asalariadas.

**% de asalariados con contrato definido:** es el número de asalariados que tienen contrato definido, expresado como porcentaje del total de personas asalariadas.

**% de asalariados con un alto grado de protección:** es el número de asalariados que tienen contrato escrito, cotización previsional, de salud, y seguro de desempleo, expresado como porcentaje del total de personas asalariadas.

**% de asalariados con un bajo grado de protección:** es el número de asalariados que NO tienen contrato escrito, NI cotización previsional, NI de salud, NI seguro de desempleo, expresado como porcentaje del total de personas asalariadas.

## Otras Definiciones

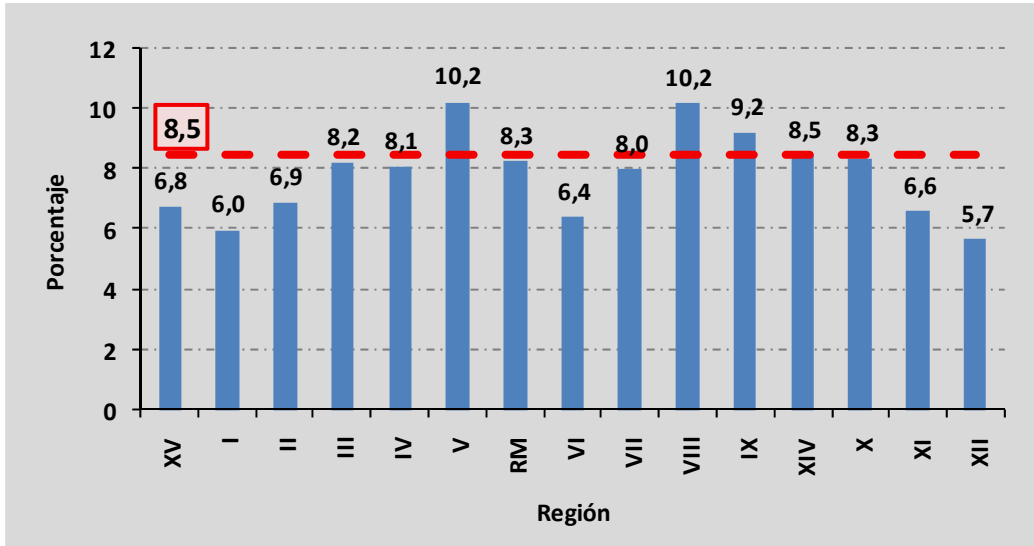
**Horas Habituales:** Las horas habituales corresponden a las horas comúnmente trabajadas, en un período de referencia determinado.

**Horas Efectivas:** Las horas efectivamente trabajadas, cuantifican el tiempo dedicado por las personas, al desempeño de actividades que contribuyen a la producción de bienes y servicios, durante un período de referencia determinado.

**Trabajo a Tiempo Parcial Involuntario:** Se consideran trabajadores a tiempo parcial involuntario a los ocupados cuya jornada de trabajo que declaran es de tipo parcial, que desean trabajar más horas y están disponibles para trabajarlas (inmediatamente o dentro de las dos semanas siguientes a la de referencia)

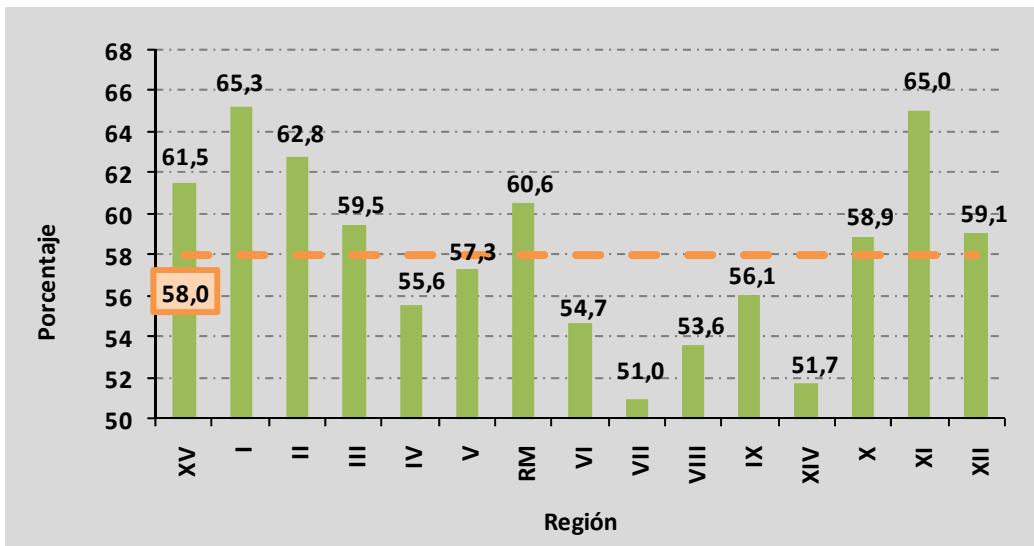
### Nº 1 Tasa de Desocupación por Región.

abr - jun 2010



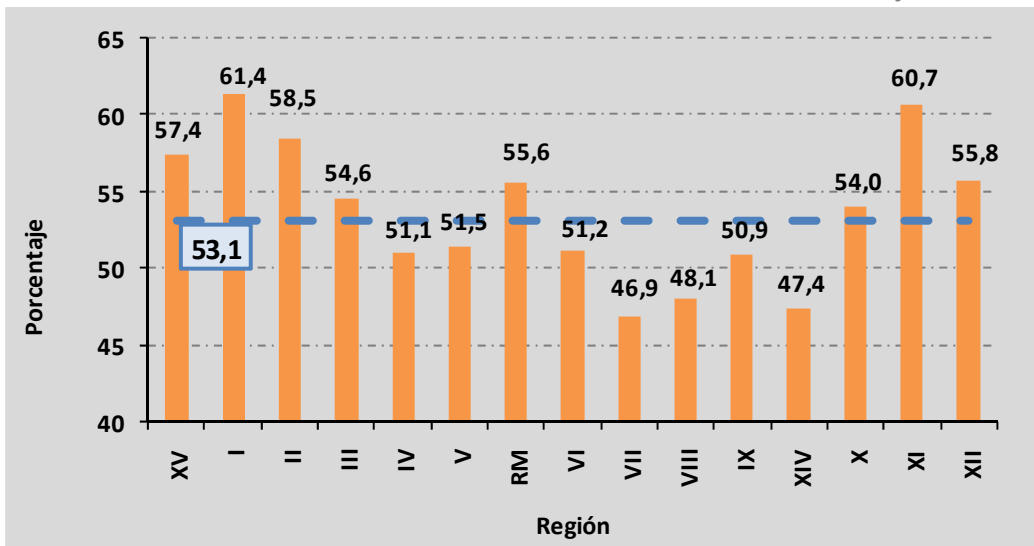
### Nº 2 Tasa de Participación por Región.

abr - jun 2010



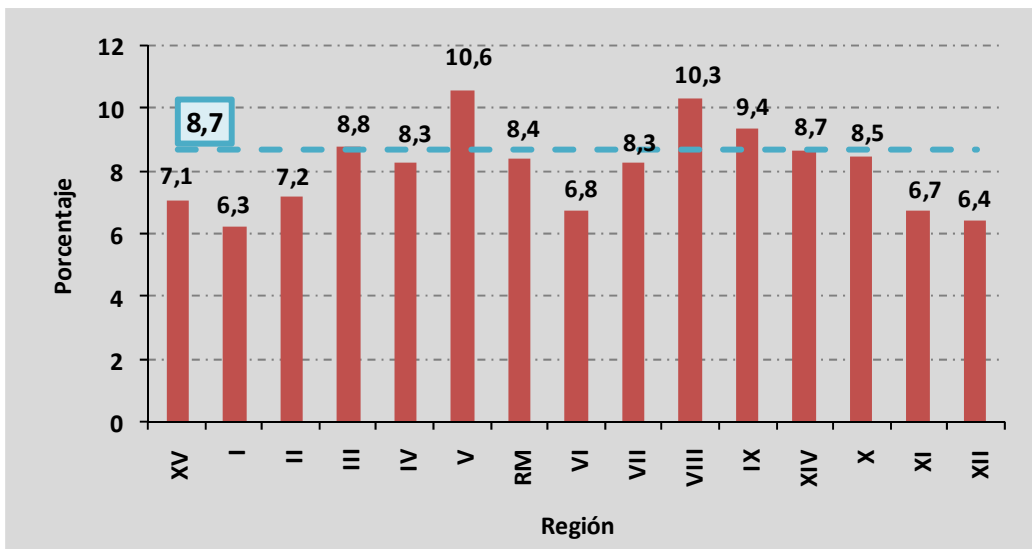
### Nº 3 Tasa de Ocupación por Región.

abr - jun 2010



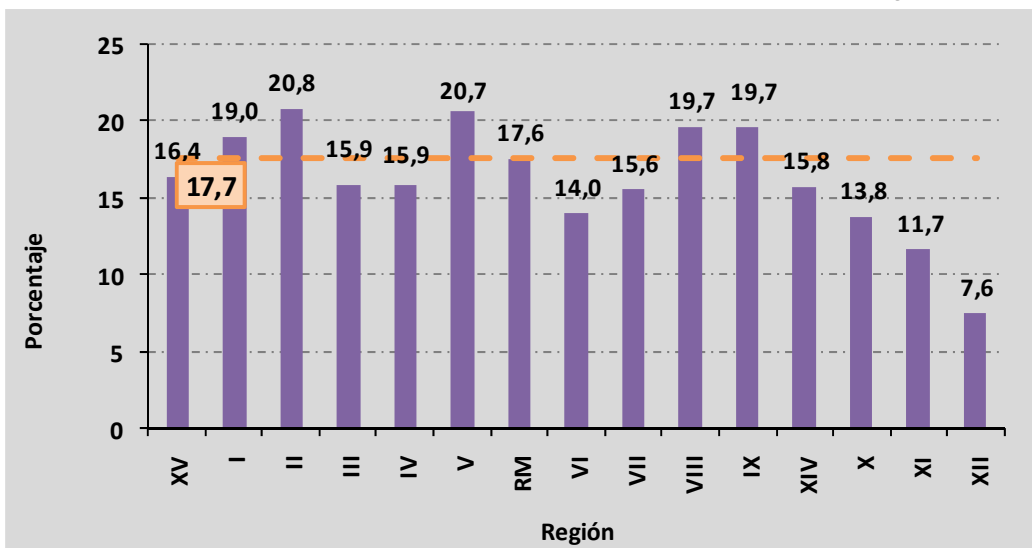
### Nº 4 Tasa de Desocupación Estandarizada (OCDE) por Región.

abr - jun 2010



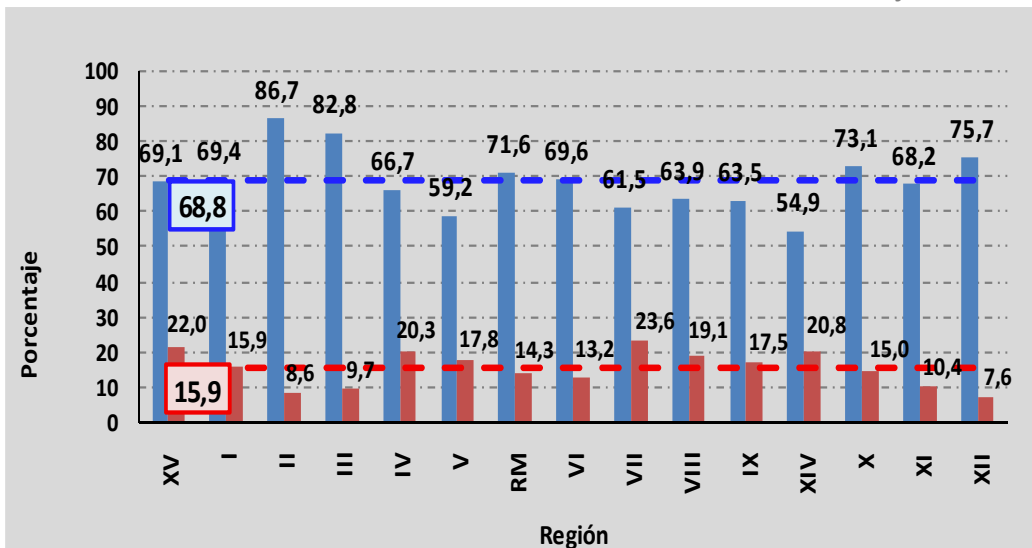
### Nº 5 Tasa de Presión Laboral por Región.

abr - jun 2010



### Nº 6 Calidad del Empleo Asalariado por Región.

abr - jun 2010





**Instituto Nacional de Estadísticas**

**Dirección Regional de Estadísticas  
Región de Arica y Parinacota**

Sotomayor 216 - 5° Piso, Edificio Sacor

Teléfono 58-232471

[www.ine.cl](http://www.ine.cl)

[www.inearicayparinacota.cl](http://www.inearicayparinacota.cl)