

EMPLEO TRIMESTRAL

Región de Arica y Parinacota



LA TASA DE DESOCUPACIÓN REGIONAL ALCANZÓ UN 7,7 % INFERIOR 0,9 PUNTOS PORCENTUALES A LA TASA NACIONAL.

EL Trimestre en Cifras

TASA DE DESOCUPACIÓN

Nacional	Región XV	C. Arica
8,6%	7,7%	8,4%

Nacional

Hombres	Mujeres
7,4%	10,6%

Región de Arica y Parinacota

Hombres	Mujeres
6,6%	9,1%

Ciudad de Arica

Hombres	Mujeres
7,3%	9,8%

TASA DE PARTICIPACIÓN

Nacional

Total	Hombres	Mujeres
57,7%	71,5%	44,4%

Regional

Total	Hombres	Mujeres
61,6%	73,7%	50,4%

Arica

Total	Hombres	Mujeres
59,8%	72,0%	49,2%

TASA DE OCUPACIÓN

Nacional

Total	Hombres	Mujeres
52,7%	66,2%	39,7%

Regional

Total	Hombres	Mujeres
56,8%	68,8%	45,8%

Arica

Total	Hombres	Mujeres
54,8%	66,7%	44,4%

RESULTADOS DE LA NUEVA ENCUESTA NACIONAL DE EMPLEO

Dadas las diferencias conceptuales entre la nueva y la antigua encuesta, se hace imposible un empalme. Por eso, durante el 2009 se realizó un levantamiento paralelo para fines de análisis comparativos. Dicha encuesta presentó mejoras continuas en el proceso operativo y de adecuación de los encuestadores y de los entrevistados al nuevo cuestionario –tal como sucede en la experiencia internacional- lo que significó que la información se fuera perfeccionando a lo largo del periodo. En las comparaciones con el año de referencia, se debe tener en cuenta esta consideración.

Situación Región de Arica y Parinacota

La incorporación de nuevos criterios de medición de la población ocupada, desocupada, y fuera de la fuerza de trabajo, tiene un efecto sobre la estructura de la población en edad de trabajar (141.143), reflejado principalmente en la captura de un mayor número de personas dentro de la fuerza de trabajo (86.892), en desmedro de los inactivos (54.251).

Ocupados por Rama de Actividad Económica respecto a trimestre móvil anterior e igual trimestre año anterior, febrero - abril 2010 Región de Arica y Parinacota

Tabla Nº 1

Parámetro Analizado	Nº Personas	VARIACIÓN					
		Trim anterior			Año anterior 1/		
		Nº Personas	%	Nº Personas	%		
Mayores de 15 años	141.143	↓	-4	0,0	↓	-864	-0,6
En la Fuerza de Trabajo	86.892	↓	-418	-0,5	↑	553	0,6
Ocupados	80.210	↓	-336	-0,4	↑	2.928	3,8
Desocupados	6.683	↓	-82	-1,2	↓	-2.375	-26,2
Cesantes	6.338	↑	244	4,0	↓	-1.226	-16,2
Buscan trabajo por 1ª Vez	345	↓	-326	-48,6	↓	-1.148	-76,9
Fuera de la Fuerza de Trabajo	54.251	↑	414	0,8	↓	-1.417	-2,5
Iniciadores	273	↓	-38	-12,2	↓	-712	-72,3
Inactivos Potenciales	9.182	↓	-1.302	-12,4	↓	-1.061	-10,4
Inactivos Habituales	44.795	↑	1.753	4,1	↑	355	0,8
Tasa de Desocupación	7,7 %	←	---	0,0 pp	↓	---	-2,8 pp
Tasa de Participación	61,6 %	↓	---	-0,3 pp	↑	---	0,8 pp
Tasa de Ocupación	56,8 %	↓	---	-0,3 pp	↓	---	2,4 pp

Fuente: Nueva Encuesta Nacional de Empleo (NENE)

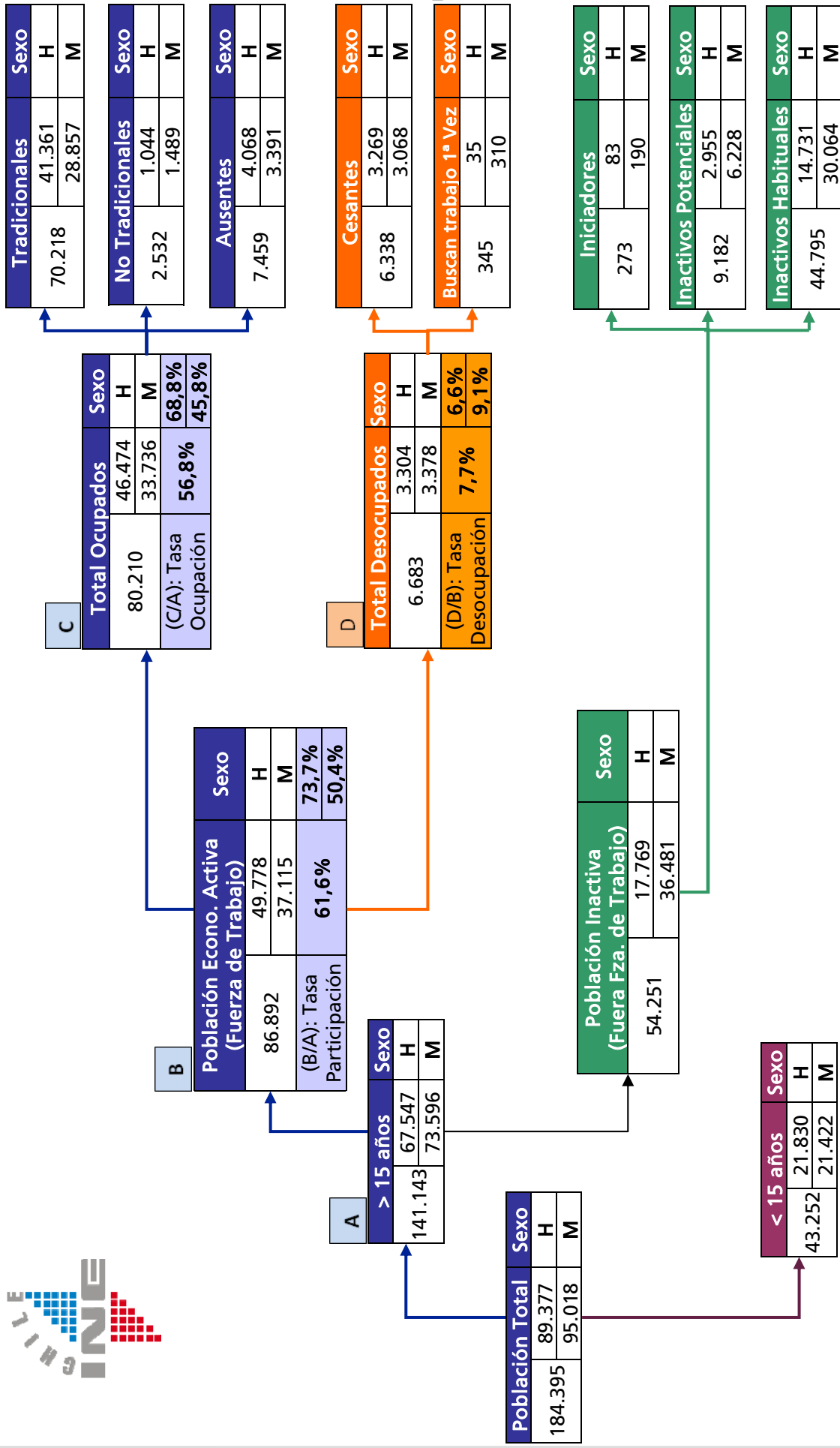
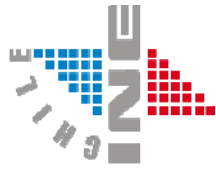
pp: Puntos porcentuales.

1/ Cifras referenciales. Respecto a igual trimestre año anterior.



Figura 1: Resumen situación Fuerza de Trabajo, Región XV

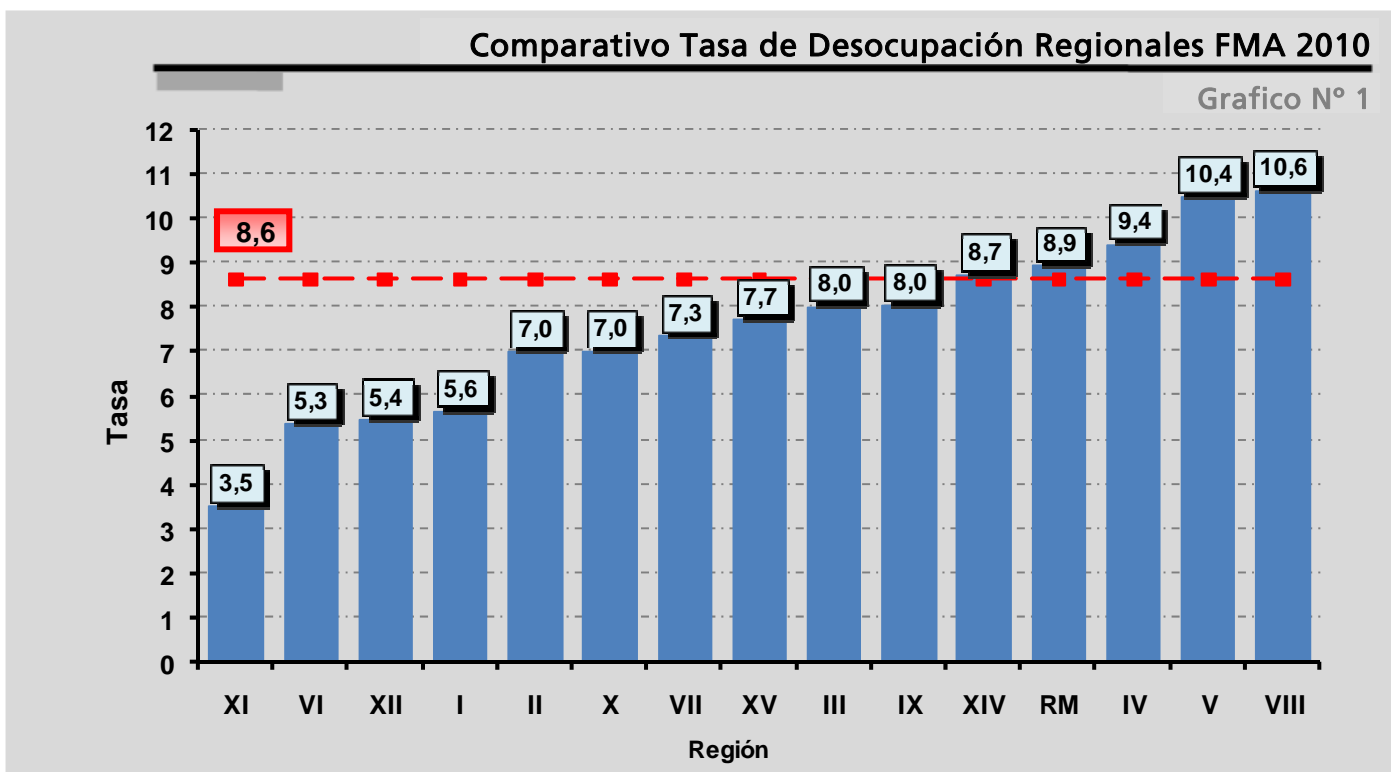
Trimestre FMA 2010



Uno de los efectos de la nueva medición de ocupados (80.210), es la captura de personas que si bien no se auto-califican como ocupados en el anterior cuestionario, ahora sí quedan clasificados como tales, resultado de una mayor indagación respecto de su condición. Luego, los ocupados se clasificarán en adelante como: ocupado "tradicional" (70.218), "no tradicional" -aquellos capturados-, (2.532) y ocupados "ausentes" (7.459) que son los ocupados que no trabajaron en la semana de referencia, pero que tienen un vínculo estrecho con su empleo (vacaciones, permisos, capacitación, etc.).

Respecto de los desocupados (6.683), se continúa con la separación de: Cesantes con un 94,8% del total de des-empleados y aquellos que Buscan trabajo por primera vez (5,2%).

Finalmente, los inactivos (54.251) que representan el 38,4% de la población en edad de trabajar, presentan cambios agregando nuevas categorías, a los inactivos habituales (82,6%); así, se tiene: inactivos "potencialmente activos", que se presume podrían efectivamente incorporarse a la fuerza de trabajo llegando a un 16,9% del total de inactivos de la región. Otra nueva categoría corresponde a los iniciadores, que son personas sin empleo, pero pronto iniciarán una actividad, éstos representan el 0,5% del total de inactivos.



Fuente: Nueva Encuesta Nacional de Empleo (NENE)

Indicadores de Razón

Los indicadores coyunturales y los nuevos indicadores analíticos reflejan el comportamiento de la fuerza de trabajo ocupada y desocupada en la región.

Indicadores Coyunturales

Las tasas de desocupación (7,7%), participación (61,6%) y ocupación (56,8%) son tasas que con la encuesta anterior ya se calculaban, sin embargo, por los cambios introducidos estas tasas hoy a la luz de la nueva encuesta pueden tener valores distintos.

Tasa Desocupación

XV	7,7%
País	8,6%

Tasa Participación

XV	61,6%
País	57,7%

Tasa Ocupación

XV	56,8%
País	52,7%

Indicadores Analíticos

Corresponden a las nuevas tasas posibles de obtener con los resultados de la nueva encuesta de empleo. A saber Tasa de Desocupación Estandarizada y Tasa de Presión Laboral. La primera reviste importancia analítica, ya que para fines de comparabilidad con los indicadores de la OCDE, los iniciadores disponibles se agregan a los desocupados en el cálculo de la tasa de desempleo estandarizada. Estas personas en caso de estar disponibles, constituyen además una presión laboral sobre la fuerza de trabajo. Para este trimestre, la tasa estandarizada se ubicó en 8,0%.

La segunda, incorpora además de los desocupados, los iniciadores disponibles y los ocupados que buscan un segundo empleo. Esta tasa alcanza el 20,2% de la fuerza de trabajo (incluido iniciadores disponibles).

Tasa de Desocupación Estandarizada (OCDE)			
XV Región:	8,0%	H	6,8%
Nacional:	9,0%	M	9,6%

Tasa de Presión Laboral			
XV Región:	20,2%	H	20,6%
Nacional:	17,6%	M	19,7%

II. Estructura de la Ocupación.

Para una mayor comparabilidad internacional, se actualiza también la clasificación por rama de actividad según CIU Rev. 3 -postergando la antigua CIU Rev.2-, la cual permite mayor segregación de actividad económica en la estructura ocupacional ampliando de 9 a 16 las ramas.

Así, es posible ahora mayor apertura pudiendo analizar separadamente la Pesca con una proporción de 1,3%, de Agricultura, Ganadería, Caza y Silvicultura (11,8%). Comercio al por mayor y por menor (23,1%), de Hoteles y Restaurantes (4,5%), por ejemplo.



Ocupación por Rama de Actividad Económica respecto a trimestre móvil anterior e igual trimestre año anterior, febrero - abril 2010, Región de Arica y Parinacota

Tabla N° 2

Rama de Actividad	N° Personas	%	VARIACIÓN			
			Trimestre anterior		Año anterior 1/	
			N° Personas	%	N° Personas	%
Total	80.210	100,0	-336	-0,4	2.928	3,8
Agric, Ganadería, Caza y Silvicultura	9.454	11,8	360	4,0	134	1,4
Pesca	1.079	1,3	232	27,4	79	7,9
Explotación de Minas y Canteras	3.379	4,2	-284	-7,8	185	5,8
Industrias Manufactureras	6.687	8,3	-944	-12,4	-373	-5,3
Suministro de Electricidad, Gas y Agua	621	0,8	50	8,8	112	22,0
Construcción	4.785	6,0	807	20,3	1.575	49,1
Comercio al por Mayor y por Menor; Reparación de Vehículos	18.532	23,1	-459	-2,4	2.587	16,2
Hoteles y Restaurantes	3.602	4,5	256	7,6	682	23,4
Transp., Almacenamiento y Comunic	8.836	11,0	774	9,6	1.131	14,7
Intermediación Financiera	682	0,9	39	6,0	2	0,3
Activs. Inmobiliarias, Empresariales y de Alquiler	2.329	2,9	-487	-17,3	-1.023	-30,5
Admin. Pública y Defensa; Planes de Seguridad Social de Afiliación	5.860	7,3	381	7,0	-404	-6,4
Enseñanza	5.794	7,2	-912	-13,6	-1.700	-22,7
Servicios Sociales y de Salud	3.101	3,9	225	7,8	-47	-1,5
Otras Activs. de Servs. Comuns, Socs y Personales	2.017	2,5	-965	-32,3	-27	-1,3
Hogares Privados con Serv. Doméstico	3.450	4,3	592	20,7	15	0,4

Fuente: Nueva Encuesta Nacional de Empleo (NENE)

1/ Cifras referenciales. Respecto a igual trimestre año anterior.

Además, como resultado de la mayor precisión del cuestionario para la clasificación según categoría ocupacional, es posible capturar mayores niveles en algunas categorías por sobre otras.

El trimestre FMA presentó una estructura mayoritaria en Asalariados 61,0%, Cuenta Propia 26,4%, Empleadores 5,5%, Personal de Servicio 2,4% y Familiar no Remunerado 4,6%.

Ocupación por Categoría en la Ocupación respecto al trimestre anterior e igual trimestre año anterior, febrero - abril 2010, Región de Arica y Parinacota

Tabla N° 3

Rama de Actividad	N° Personas	%	VARIACIÓN			
			Trimestre anterior		Año anterior 1/	
			N° Personas	%	N° Personas	%
Total	80.210	100,0	-336	-0,4	2.928	3,8
Empleadores	4.424	5,5	105	2,4	-788	-15,1
Cuenta Propia	21.215	26,4	-686	-3,1	1.559	7,9
Asalariado	48.960	61,0	375	0,8	1.742	3,7
Personal de Servicio	1.917	2,4	698	57,3	-88	-4,4
Familiar No Remunerado	3.694	4,6	-827	-18,3	503	15,8

Fuente: Nueva Encuesta Nacional de Empleo (NENE)

1/ Cifras referenciales. Respecto a igual trimestre año anterior.

Indicadores Analíticos

Con la nueva encuesta será posible identificar a los ocupados que trabajaron más de 45 horas, como un nuevo indicador analítico que da cuenta de ocupados que se encuentran trabajando, por diversas razones, sobre el umbral establecido como jornada semanal según el Código del Trabajo. La medición del trimestre móvil FMA determinó una proporción de 33,4%.

Asimismo, es posible medir los ocupados que trabajan parcialmente (entre 1 y 30 horas) y que además, si señalan estar disponibles para trabajar más horas, se consideran ocupados a tiempo parcial involuntario. El complemento da cuenta del trabajo a tiempo parcial voluntario.

Del total de ocupados a tiempo parcial, el 50,5% corresponde al carácter involuntario mientras que el restante 49,5%, son quienes trabajan a tiempo parcial de manera voluntaria.

Promedio de Horas Efectivas Trabajadas a la Semana, Ocupados

XV Región: 39,06 Horas
Nacional: 39,63 Horas

Porcentaje de Ocupados que Trabajan más de 45 horas a la Semana

XV Región: 33,4%
Nacional: 30,9%

Porcentaje Ocupados con Jornada a Tiempo Parcial Voluntario

XV Región: 49,5%
Nacional: 43,2%

Porcentaje Ocupados con Jornada a Tiempo Parcial Involuntario

XV Región: 50,5%
Nacional: 56,8%

III. Estructura del Empleo Dependiente.

La nueva encuesta indaga respecto de las características de la ocupación principal realizada durante la semana de referencia y permite determinar la existencia de contrato de trabajo. Así, el porcentaje de trabajadores dependientes con contrato escrito alcanzó el 75,1% del total.

Es posible, además, determinar dentro de los trabajadores dependientes, el carácter indefinido (63,7%) y definido (36,3%).

A su vez, en el total de contratos definidos, más de la mitad corresponde sólo a dos características: por Obra, Faenas, Proyecto o Actividad (31,6%) y Renovable una vez al año (24,0%). El resto conforma el 44,4% restante.

Trabajadores Dependientes por Tipo de Contrato según sexo.

Tabla Nº 4

Sexo y Tipo de Trabajador Dependiente	Total	%	Contrato Escrito	%	Acuerdo de Palabra	%
Ambos Sexos	50.877	100,0	38.200	75,1	12.677	24,9
Hombres	29.746	58,5	23.171	77,9	6.575	22,1
Mujeres	21.131	41,5	15.029	71,1	6.102	28,9

Fuente: Nueva Encuesta Nacional de Empleo (NENE)

Trabajadores Dependientes por Duración de Contrato o Acuerdo de Trabajo según sexo.

Tabla Nº 5

Sexo y Tipo de Trabajador Dependiente	Total	%	Indefinido	%	Definido	%
Ambos Sexos	50.877	100,0	32.410	63,7	18.466	36,3
Hombres	29.746	58,5	19.390	65,2	10.356	34,8
Mujeres	21.131	41,5	13.021	61,6	8.110	38,4

Fuente: Nueva Encuesta Nacional de Empleo (NENE)

Trabajadores Dependientes con Tipo de Contrato Definido según sexo.

Tabla Nº 6

Sexo y Tipo de Trabajador Dependiente	Ambos Sexos	%	Hombres	%	Mujeres	%
Total	18.466	100,0	10.356	56,1	8.110	43,9
Limitado a la Temporada	2.058	11,1	1.081	52,5	977	47,5
Por obra, faena, proyecto o actividad	5.843	31,6	4.495	76,9	1.348	23,1
Limitado a menos de 3 meses	1.586	8,6	850	53,6	737	46,4
Renovable una vez al año	4.440	24,0	2.098	47,2	2.342	52,8
Por reemplazo	750	4,1	241	32,1	509	67,9
No sabe	3.789	20,5	1.592	42,0	2.197	58,0

Fuente: Nueva Encuesta Nacional de Empleo (NENE)

Por otra parte, ahora es posible identificar la relación contractual que tienen los asalariados con su empleador, convirtiéndose así en un indicador del nivel de flexibilidad que existe en el mercado laboral.

Los resultados para el trimestre indican que el 87,4% del total de asalariados tienen una relación directa con la empresa donde trabaja (normalmente asociado a trabajos más estables).

Respecto de la relación contractual a través de un intermediario, la cifra llega a 12,3%, mientras que aquellos que presentan una relación con una empresa de servicios temporales o suministradoras de trabajadores, representan un bajo porcentaje que llega sólo al 0,3%.

Asalariados Públicos y Privados por Tipo de Relación Directa o Triangular según sexo.

Tabla N° 7

Sexo y Tipo de Asalariados/as	Ambos Sexos	%	Hombres	%	Mujeres	%
Total	48.960	100,0	29.746	60,8	19.214	39,2
Directamente con la empresa en donde trabaja	42.782	87,4	24.818	58,0	17.964	42,0
Con un contratista o subcontratista de bienes o servicios	6.039	12,3	4.836	80,1	1.203	19,9
Con una empresa de servicios temporales o suministradora de trabajadores	140	0,3	92	66,1	47	33,9

Fuente: Nueva Encuesta Nacional de Empleo (NENE)



Promedio Horas Efectivas Trabajadas a la Semana, Asalariados

XV Región: 39,40 Horas
Nacional: 40,46 Horas

Porcentaje Asalariados con Contrato Escrito

XV Región: 77,4%
Nacional: 82,7%

Porcentaje Asalariados con Contrato Definido

XV Región: 37,2%
Nacional: 32,2%

Protección del Empleo Asalariado

Las prestaciones consideradas en este análisis son; cotización previsional, cotización de salud y seguro de desempleo. Las tres prestaciones están asociadas directamente con el contrato corresponden a los beneficios básicos de este tipo de empleo.

Los resultados muestran que el 66,8% de los asalariados de la región presenta un alto grado de protección social en su empleo. Por otro lado, existe un 22,5% que se encuentra en un bajo nivel de protección, reflejado en la inexistencia de contrato escrito y ninguna prestación laboral.

Distribución de los Asalariados según Grado de Protección Social.

Tabla N° 8

Existencia de Contrato	Total	%	Número de Prestaciones	Total	%
Sin Contrato Escrito (Acuerdo de Palabra)	11.071	22,6	Ninguna P. Laboral	10.992	22,5
			1 P. Laboral	57	0,1
			2 P. Laborales	0	0,0
			3 P. Laborales	22	0,0
Con Contrato	37.889	77,4	Ninguna P. Laboral	2.046	4,2
			1 P. Laboral	33	0,1
			2 P. Laborales	3.114	6,4
			3 P. Laborales	32.696	66,8
Total Asalariados	48.960	100,0			

Fuente: Nueva Encuesta Nacional de Empleo (NENE)

Porcentaje de Asalariados con un Alto Grado de Protección Social

XV Región: 66,8%
Nacional: 67,9%

Porcentaje de Asalariados con un Bajo Grado de Protección Social

XV Región: 22,5%
Nacional: 16,6%

Situación Ciudad de Arica



8

Resumen Situación FUERZA DE TRABAJO, Ciudad de Arica: Comparación con trimestre móvil anterior e igual trimestre año anterior.

Tabla N° 9

Parámetro Analizado	Trimestre Actual	N° Personas	VARIACIÓN			
			Trim anterior		Año anterior 1/	
			N° Personas	%	N° Personas	%
Mayores de 15 años		127.076	↓	-43	-0,0	
En la Fuerza de Trabajo		76.003	↓	-649	-0,9	
Ocupados		69.630	↓	-563	-0,8	
Desocupados		6.372	↓	-88	-1,4	
Cesantes		6.036	↑	231	4,0	
Buscan trabajo por 1ª Vez		337	↓	-317	-48,6	
Fuera de la Fuerza de Trabajo		51.073	↑	606	1,2	
Tasa de Desocupación		8,4 %	←	---	0,0 p.p.	
Tasa de Participación		59,8 %	↓	---	-0,5 p.p.	
Tasa de Ocupación		54,8 %	↓	---	-0,4 p.p.	

Fuente: Nueva Encuesta Nacional de Empleo (NENE)

pp: Puntos porcentuales.

1/ Cifras referenciales. Respecto a igual trimestre año anterior.

NOTA: Para el presente Informe no están disponibles datos para realizar la comparación respecto a igual trimestre año anterior.

Anexos

Glosario

Población en Edad de Trabajar (PET): Población actualmente residente de 15 años y más.

Población Económicamente Activa (PEA) O Fuerza de Trabajo: Personas en edad de trabajar, que durante la semana de referencia, cumplen los requisitos para ser incluidas en la categoría de ocupados o desocupados.

Ocupados: Todas las personas en edad de trabajar que durante la semana de referencia, trabajaron al menos una hora, recibiendo un pago en dinero o en especie, o un beneficio de empleado/empleador o cuenta propia.

Ocupados Tradicionales: Ocupados que respondieron afirmativamente desde un inicio que trabajaron la semana pasada.

Ocupados no Tradicionales: ocupados que al consultar inicialmente si trabajaron la semana pasada, respondieron que no lo hicieron, y luego en una serie de preguntas más inclusivas y abiertas responden que sí trabajaron.

Ocupados Ausentes: ocupados que durante la semana de referencia, no trabajaron por diversas razones, pero que mantuvieron un vínculo estrecho con su empleo.

Desocupados: todas las personas en edad de trabajar, que no tuvieron un empleo durante la semana de referencia, buscaron uno durante las últimas cuatro semanas (incluyendo la de referencia) y están disponibles para trabajar en las próximas dos semanas (posteriores a la de referencia).

Cesantes: es toda aquella persona que habiendo cumplido con los criterios de desocupado, tuvo anteriormente un empleo que duró por lo menos 1 mes.

Buscan trabajo por primera vez: es toda aquella persona, que habiendo cumplido con los criterios de desocupado, que no hayan tenido un empleo que durara por lo menos 1 mes.

Población No Económicamente Activa (PNEA): Todas las personas de la población en edad de trabajar, no ocupados ni desocupados. Caen en esta categoría son personas con las siguientes razones de inactividad:

Iniciadores: Individuos que lograron un acuerdo laboral o hicieron gestiones para empezar como cuenta propia, en las últimas cuatro semanas y que, al mismo tiempo pueden o no estar disponibles. De estar disponibles, en los países de la OCDE (tasa de desempleo estandarizada), se agregan a los desocupados. En general la disponibilidad supone una mayor disposición – en corto plazo- de participación aunque, en esencia, ser iniciador (disponible o no) es una etapa intermedia entre la inactividad y formar parte de la fuerza de trabajo.

Inactivos Potencialmente Activos: Son aquellos inactivos que, independientemente de la razón a la que está asociada su condición de inactivo, o buscaron empleo pero no estarían disponibles para trabajar o no buscaron pero estarían disponibles. La potencialidad entre los inactivos tiene que ver con la declaración de una u otra actividad o disposición, respectivamente. El término “potencial” hace referencia a una presunción de la factibilidad de una persona que no está presionando el mercado laboral, efectivamente lo haga en algún momento.

Inactivos Habituales: Son todos aquellos inactivos que no buscaron empleo y que no estarían disponibles para trabajar. Se identifican como los inactivos más típicos o habituales.

Indicadores de Razón

A partir de las categorías de condición de actividad se construye los principales indicadores de razón:

Tasa de desocupación (TD): número de personas desocupadas expresado como porcentaje de la fuerza de trabajo.

Tasa de participación (TP): número de personas en la fuerza de trabajo expresado como porcentaje de la población en edad de trabajar.

Tasa de ocupación (TO): número de personas ocupadas como porcentaje de la población en edad de trabajar.

Tasa de desocupación estandarizada (TDE): número de personas desocupadas más los iniciadores disponibles, expresado como porcentaje de la fuerza de trabajo (incluyendo iniciadores disponibles). Es decir, se agrega tanto en el numerador como en el denominador a los iniciadores disponibles.

Tasa de presión laboral (TPL): número de personas ocupadas que buscan un segundo empleo, más los desocupados, más los iniciadores disponibles, expresado como porcentaje de la fuerza de trabajo (incluyendo iniciadores disponibles). Es decir, se considera en el numerador a los ocupados que buscaron un segundo empleo y se agrega tanto en el numerador como en el denominador a los iniciadores disponibles.

Indicadores Analíticos

Se trata de una batería de cocientes que facilitan el análisis de la coyuntura laboral y, que están asociados a la población ocupada. Con los mismos, se pretende lograr una mejor caracterización

de las condiciones ocupacionales de la población ya empleada en términos de: horas trabajadas y protección laboral.

% de ocupados con jornada a tiempo parcial involuntario: es el número de personas que trabajan, involuntariamente (ya que expresan su deseo y disponibilidad de trabajar más horas a la semana), a tiempo parcial (es decir, no más de 30 horas semanales, habitualmente), expresado como porcentaje del total de personas que trabajan a tiempo parcial.

% de ocupados con jornada a tiempo parcial voluntario: es el número de personas que trabajan, voluntariamente, a tiempo parcial (es decir, no más de 30 horas semanales, habitualmente), expresado como porcentaje del total de personas que trabajan a tiempo parcial. En otras palabras, es el complemento del indicador inmediato anterior.

% de ocupados que trabajan más de 45 hrs. A la semana: es el número de personas que trabajan, habitualmente, más de 45 hrs. a la semana, expresado como porcentaje del total de personas ocupadas.

% de asalariados con contrato escrito: es el número de asalariados que tienen contrato escrito, expresado como porcentaje del total de personas asalariadas.

% de asalariados con contrato definido: es el número de asalariados que tienen contrato definido, expresado como porcentaje del total de personas asalariadas.

% de asalariados con un alto grado de protección: es el número de asalariados que tienen contrato escrito, cotización previsional, de salud, y seguro de desempleo, expresado como porcentaje del total de personas asalariadas.

% de asalariados con un bajo grado de protección: es el número de asalariados que NO tienen contrato escrito, NI cotización previsional, NI de salud, NI seguro de desempleo, expresado como porcentaje del total de personas asalariadas.

Otras Definiciones

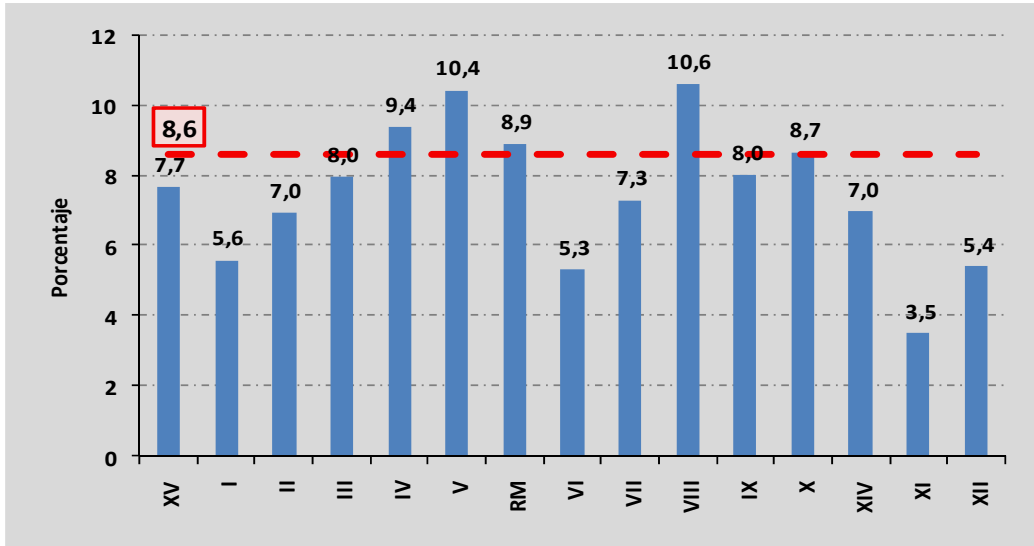
Horas Habituales: Las horas habituales corresponden a las horas comúnmente trabajadas, en un período de referencia determinado.

Horas Efectivas: Las horas efectivamente trabajadas, cuantifican el tiempo dedicado por las personas, al desempeño de actividades que contribuyen a la producción de bienes y servicios, durante un período de referencia determinado.

Trabajo a Tiempo Parcial Involuntario: Se consideran trabajadores a tiempo parcial involuntario a los ocupados cuya jornada de trabajo que declaran es de tipo parcial, que desean trabajar más horas y están disponibles para trabajarlas (inmediatamente o dentro de las dos semanas siguientes a la de referencia)

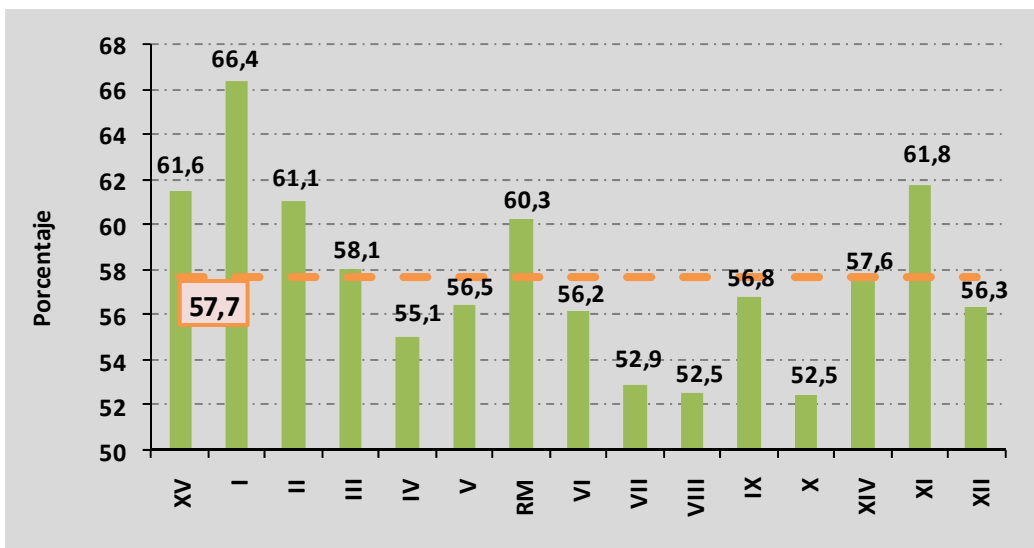
Nº 1 Tasa de Desocupación por Región.

feb - abr 2010



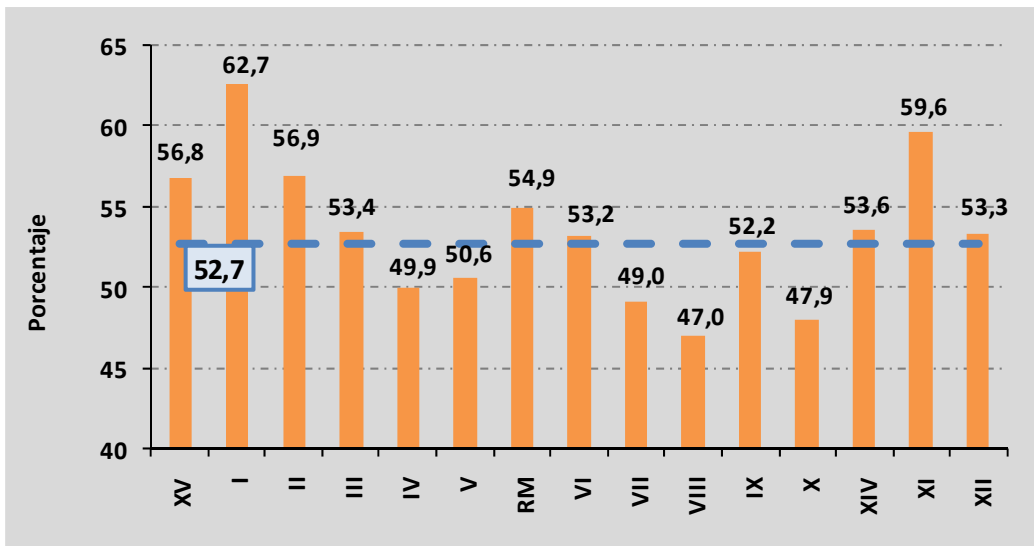
Nº 2 Tasa de Participación por Región.

feb - abr 2010



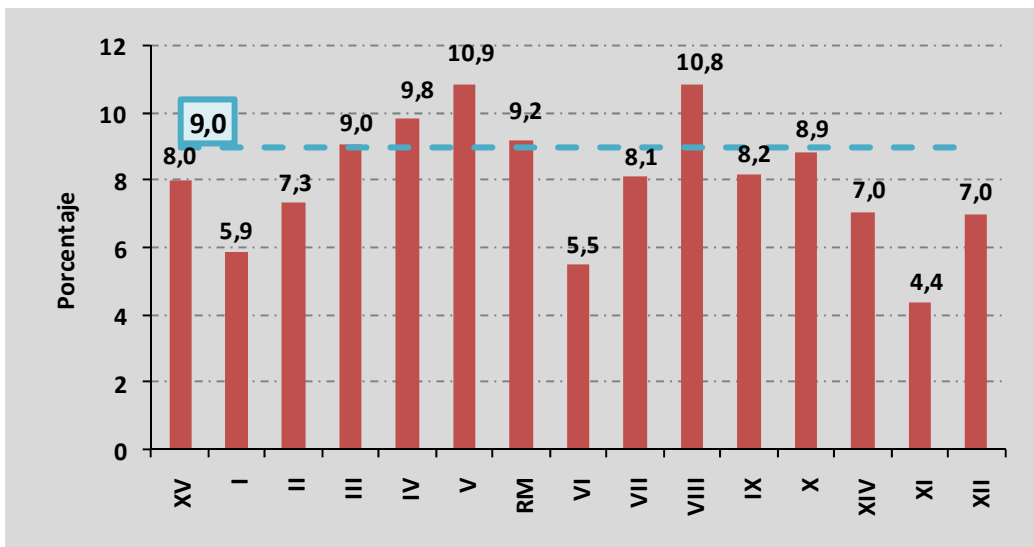
Nº 3 Tasa de Ocupación por Región.

feb - abr 2010



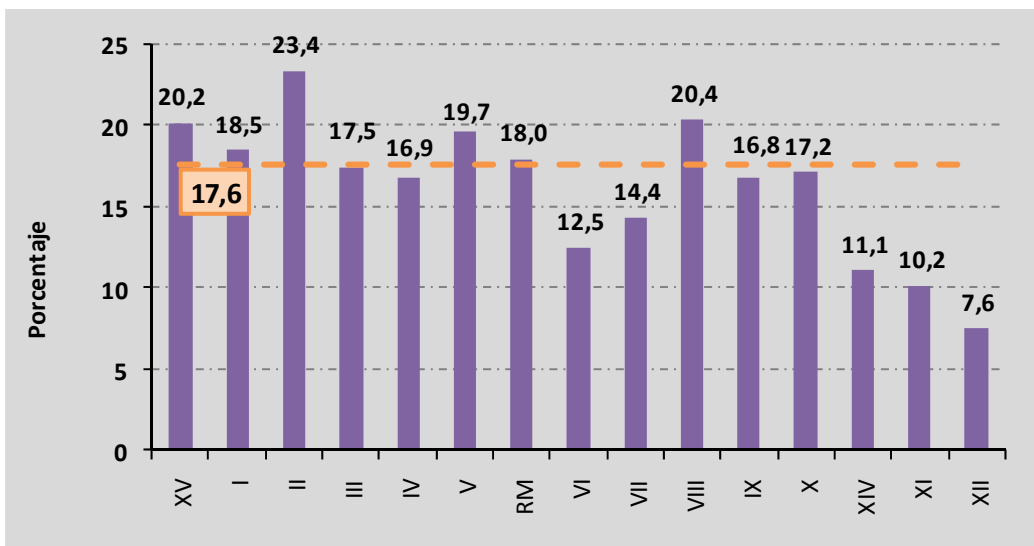
Nº 4 Tasa de Desocupación Estandarizada (OCDE) por Región.

feb - abr 2010



Nº 5 Tasa de Presión Laboral por Región.

feb - abr 2010



Nº 6 Calidad del Empleo Asalariado por Región.

feb - abr 2010

